



Skagen Havn

Sidste opdateringer • Tekst: 21-12-2011 - Plan 1: 10-11-2010

Beliggenhed

Kattegat, Ålbæk Bugt

57°43,1'N 10°35,3'E - kort 101



fotograferet juli 2010

Anmærkning

Indtil videre renoveres spunsvæggen ved kajen på Nokken.
Skibsfarten anmodes om at vise hensyn.

Havnen

er en kommunal selvstyrehavn.

Havnen består af følgende bassiner: Ydre Forhavnsbassin,
Vesthavn og Østhavn.

Vesthavn består af: Indre Forhavnsbassin, Bundgarnsbassin,
Auktionsbassin, Mellembassin og Vestre Bassin.

Østhavn består af: Østbassin I og Østbassin II.

Skagen Lystbådehavn administrerer området mellem Gamle Pier og
Pier 2 i Mellembassinet. Skagen Bådelaug og Skagen Sejlklub
administrerer hver sin del af Bundgarnsbassinet.

Ud for den NE-lige ende af dækmolen findes en sandpulle, over
hvilken mindste dybde er ca. 2,5 m. Pullen strækker sig ca.
150-200 m ud fra molen.

Dybder

Se plan.

På grund af sandvandring kan de opgivne dybder ikke altid

påregnes at være til stede foran havnen, i forhavnen eller i bassinerne.

Største skibe

der kan besejle havnen: Størrelsen af det største skib, der kan besejle havnen, er afhængig af de øjeblikkelige vind-, strøm- og bølgeforskeligheder samt af de øjeblikkelige vandstands- og dybdeforskeligheder. Under gunstige forhold er det største skib, der kan besejle havnen: Længde 130 m, bredde 20 m og dybgang 7,0 m. Skibe med længde under 90 m kan anløbe kaj 4 med dybgang 9,0 m.

Vandstand

Forskellen mellem middelhøjvande og middellavvande er normalt 0,3 m. W-lige storme kan give indtil 1,4 m højvande og E-lige storme indtil 0,9 m lavvande.

Havnetid: 5 timer 37 minutter.

Strøm

Vinde mellem SSW og W kan give NE-gående strøm, og vinde mellem N og SSE kan give SW-gående strøm.

Strømmen løber hyppigst og stærkest fra SW mod NE og kan blive 2 knob.

Besejling

Opmærksomheden henledes på, at vejrforholdene kan medføre sådanne ændringer af bundforholdene, at de heraf forårsagede ændrede bølge- og strømforhold kan medføre en uventet vanskelig besejling af havnen.

Der er for havnen udarbejdet en liggepladsplan. Det er forbudt at henlægge fartøjer andetsteds end ved de i liggepladsplanen bestemte kajstrækninger.

Vestre Bassin må ikke besejles af skibe, hvis højeste del er mere end 27 m over vandoverfladen.

Ikke-hjemmehørende fartøjer er forpligtet til at henvende sig i havnevagten for at få anvist liggeplads.

Se også afsnittet Særlige bestemmelser.

Fartbegrænsning

Max. 3 knob inden for Ydre Forhavnsbassin.

Afmærkning

Se plan.

Fyr

Molehovederne på ydermolerne er facadebelyst. Se i øvrigt plan samt Særlige bestemmelser.

Kabler

Kabel ved indsejlingen til Østbassin I. Se plan.

Ledninger

Kloakledning er udlagt ved indsejling til Østbassin II. Se plan.

Ankerplads

SW for havneindløbet findes god ankerplads.

Lods

fra Skagen Havnelodseri

Telefon 98 44 37 87

Telefax 98 44 36 87

Lodsmødested er vist i søkortene.

Fartøjer, hvis førere ikke er kendte med forholdene, tilrådes at tage lods eller forinden anløb eller afgang at indhente oplysning hos havnevagten om de øjeblikkelige forhold. Opmærksomheden henledes især på, at E-lige vinde kan give indtil 0,9 m lavvande, hvorfor det i sådanne vejr-situationer er særlig vigtigt at benytte lods eller at indhente oplysning hos havnevagten om de øjeblikkelige forhold. Henvendelse kan ske enten ved opkald til havnevagten på VHF (kanal 16) eller på telefon 98 44 13 46.

I øvrigt henvises til Lodstilsynets "Bekendtgørelse om anvendelse af lods".

Lodstvang

for alle tankskibe med urensede tanke.

Fritagelse for lodstvang kræver, at skibets fører er i besiddelse af et gyldigt lods-fritagelsesbevis for det pågældende skib.

Slæbebåde, som slæber et slæb på BT 150 eller større og/eller hvor længden er 28 meter eller længere, er ligeledes forpligtet til at anvende lods.

I øvrigt henvises til Lodstilsynets "Bekendtgørelse om anvendelse af lods".

Bugsering

I havnen findes to bugserbåde med pæletræk på 7 tons og 10 tons.

Større bugserbåd kan bestilles fra Frederikshavn Havn.

Redningsstation

Telefon 98 45 07 57

Telefon 98 44 31 92 (redningsskib)

Mobiltelefon 30 25 65 94 (redningsskib)

Ressourcer

Skibsværft med beddingsanlæg og tørdok for skibe på indtil ca. 125 meters længde. Fire mobilkraner med enkeltløft op til 30 tons og værksteder for reparation af motorfartøjer. Der findes frømænd og dykkere.

Havnekontor

Skagen Havn (havnevagten/døgnvagt)

Telefon 98 44 13 46

Telefax 98 45 03 38

VHF kanal 16 og 12

VHF pejlesystem

Skagen Lystbådehavn

Telefon 98 44 33 41

Telefax 98 44 33 98

E-post: lystbaadehavn@skagen.dk

Toldklarering

Toldcenter Nordjylland.

Telefon 99 34 73 00

Havneområde

Det til havnen hørende søområde omfatter havnens bassiner samt det vandareal, der ligger inden for havnens ydre dækværker.

Særlige bestemmelser

Regler for sejlads.

Skibe og fartøjer skal ved anduvning af Skagen Havn inden for en afstand af 400 m fra indsejlingen følge ledefyrinien, i pejling 334°, markeret ved 2 fyr, der viser rødt lys med isofase (synkront).

Forfyrret er anbragt på mast på Vestre Tværmole W for det røde, faste fyr på Vestre Tværmolehoved. Bagfyrret er anbragt på en ca. 20 m høj gittermast ca. 20 m W for den W-lige auktionshal.

For sejlads i ledefyrinien og inden for havnens område gælder Søfartsstyrelsens "Bekendtgørelse om regler for sejlads m.m. i visse danske farvande" herunder, at:

Det skib, der er for udgående, skal vente.

Ordensbestemmelser.

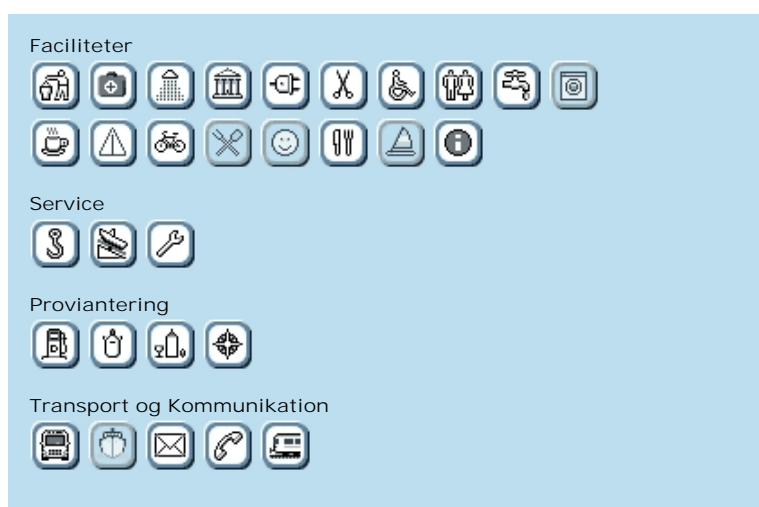
For overholdelse af orden gælder "Standardreglement for overholdelse af orden i danske erhvervshavne" med følgende tilføjelser:

1. For havnen er udarbejdet en liggepladsplan, der fastlægger liggepladsen for de fartøjer, der anløber havnen. Havneopsynet kan afvige fra planen, hvis anvendelsen af havnen nødvendiggør dette.
2. Liggepladsplanen forudsætter, at fartøjer, der ikke anvendes til erhvervsformål, herunder hjemmehørende lystfartøjer og fartøjer for bierhvervsfiskere, placeres ved broerne i Bundgarnsbassinet.
3. For E-enden af Bundgarnsbassinet er udarbejdet et særligt regulativ, i henhold til hvilket Skagen Bådelaug er havnebestyrelse, og en af bådelaugets udpegede havnefogeder varetager havneopsynets opgaver.
4. For S-enden af Bundgarnsbassinet er udarbejdet et særligt regulativ, i henhold til hvilket Skagen Sejlklub er havnebestyrelse, og en af sejlklubben udpegede havnefogeder varetager havneopsynets opgaver.

5. Maksimalhastigheden i havnen inden for Ydre Forhavnsbassin er 3 knob.

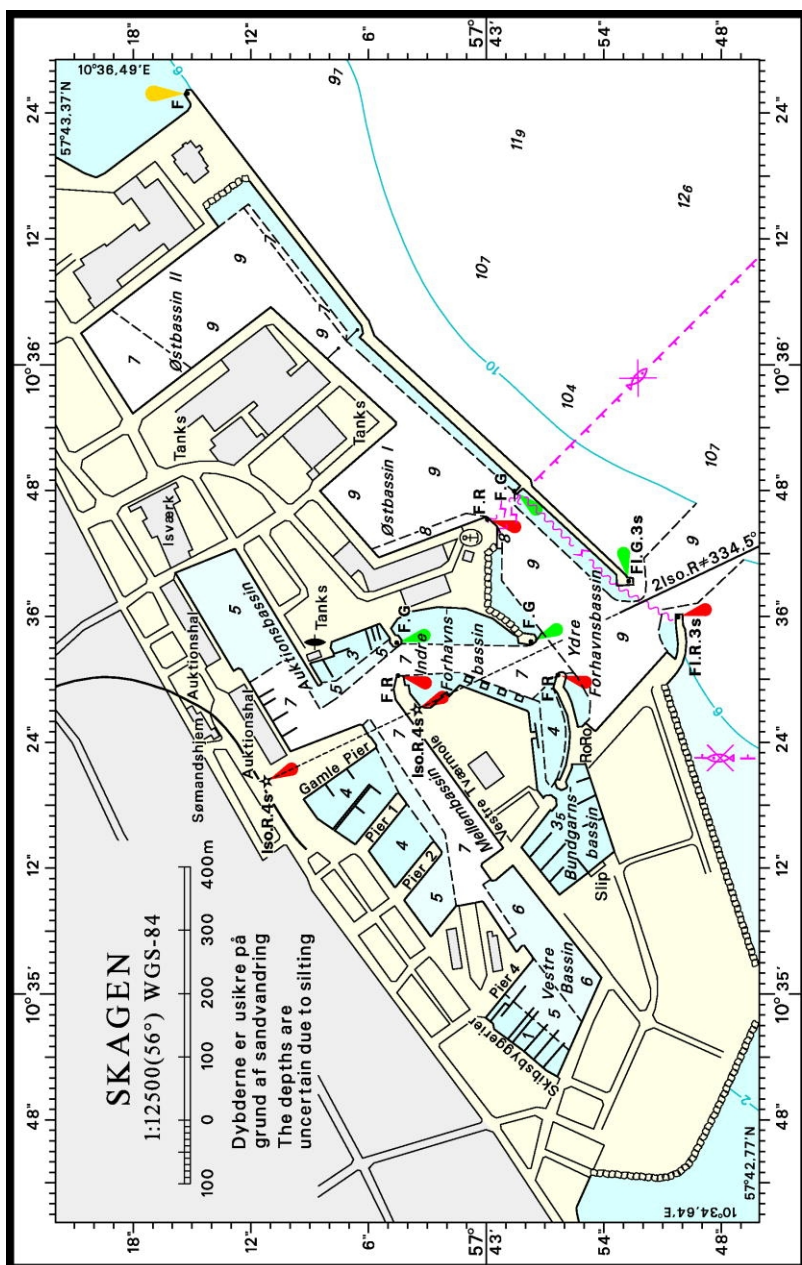
Forbud mod fiskeri.

Til sikring af den frie og uhindrede sejlads på Skagen Havn forbydes fiskeri af enhver art indenfor et område af 700 m fra fyret på W-lige bølgebryders E-ende og begrænset ved en linie fra ydre forhavns W-lige hjørne i pejling retv. 180° og en linie fra ydre forhavns E-lige hjørne i pejling retv. 135° (Søfartstyrelsens bekendtgørelse nr. 995 af 8. november 2000 om forbud mod sejlads, ankring og fiskeri m.v. i visse områder i danske farvande).



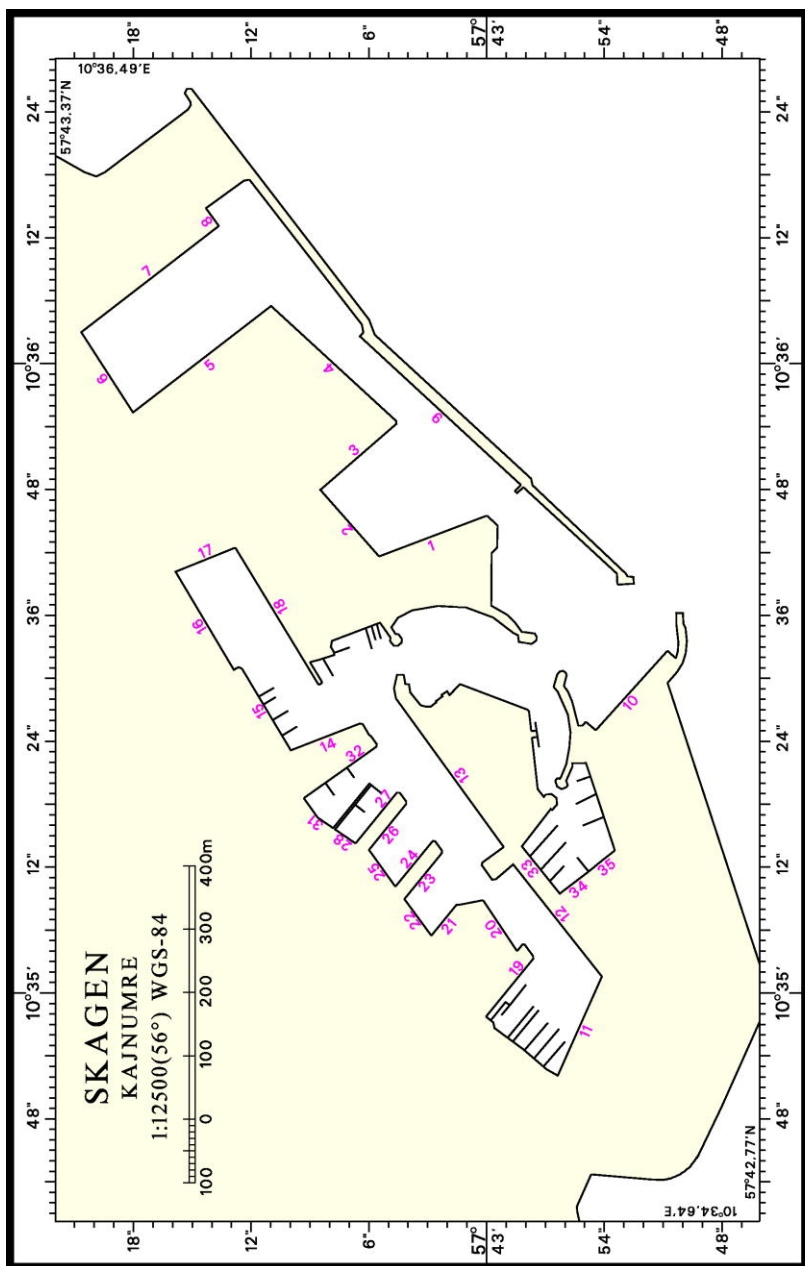


Mellembassin og Vestre Bassin i Vesthavn - fotograferet juli 2010



© Kort & Matrikelstyrelsen

Opdateret: 10-11-2010



© Kort & Matrikelstyrelsen

Opdateret: 27-1-2010