



Frederikshavn Havn

Sidste opdateringer • Tekst: 6-7-2011 - Plan 1: 13-5-2009

Beliggenhed

Kattegat

57°26,1'N 10°32,9'E - kort 123



Indsejlingen og S-lige del af havnen - fotograferet august 2009

Havnen

er en aktieselskabshavn, fuldt ejet af Frederikshavn Kommune. Havnen består af Forhavn, Færgehavn, Fragthavn og Nordhavn med fiskerihavn.

En flådehavn findes SW for Forhavn og Færgehavn.

Dybder

Se plan.

Som følge af tilslikning samt puller forårsaget af skruevand fra fartøjer med stor maskinkraft kan de opgivne dybder ikke altid påregnes at være til stede.

Største skibe

der kan besejle havnen: Størrelsen af det største skib, der kan besejle havnen, er afhængig af de øjeblikkelige vind- og bølgeforhold samt de øjeblikkelige vandstands- og dybdeforhold.

Under gunstige forhold er det største skib, der kan besejle havnen: Længde ca. 180 m og dybgang ca. 8 m.

Til dokning kan der dog tages fartøjer af en længde på op til 215 m.

Vandstand

Forskellen mellem middelhøjvande og middellavvande er normalt 0,3 m. W-lige storme kan give indtil 1,2 m højvande og E-lige storme indtil 0,8 m lavvande.

Havnetid: 5 timer 11 minutter.

Strøm

Vinde mellem SW og NW giver S-gående strøm og vinde mellem S og NE giver N-gående strøm. Strømmen løber hyppigst og stærkest fra S til N og kan sætte over 2 knob.

Ca. 200 m S for S-lige molehoved er udlagt en gul/hvid stumptønde med krydstopbetegnelse til visning af strømmens sætning, således at tønden ved N-gående strøm ses som gul for indgående.

Besejling

Havnen kan normalt besejles både dag og nat.

Grundet den intense færgetrafik skal skibe udvise skærpet opmærksomhed ved ankomst og afgang. VHF kanal 12 benyttes til udsendelse af trafikinformation.

Vedrørende vigepligt i Forhavn, se regler for sejlads under Særlige bestemmelser.

Opmærksomheden henledes på, at anløb af lystfartøjer og joller ikke er tilladt uden forud indhentet tilladelse fra havnen.

Fartbegrænsning

Se Ordensbestemmelser under Særlige bestemmelser.

Afmærkning

Se plan.

Fyr

Se plan.

På grund af grundene N for anduvningsfyrets hvide vinkel tilrådes det skibe med stor dybgang at holde i den S-lige del af den hvide vinkel under anduvning af havnen.

Tågesignal

På N-molens hoved. To toner hver 30 s.

Ankerplads

På Søndre Red S for anduvningsfyrets hvide vinkel findes god ankerplads.

Ankringsforbud

i færgelejer på grund af udlagt bundsikring bestående af måtter og sten (se plan).

Lods

fra DanPilot, Lodseriet Danmark

Telefon +45 63 25 66 66 (døgnbemandet)

Telefax +45 62 50 15 28
E-post: danpilot@danpilot.dk
Hjemmeside: www.danpilot.dk

fra Frederikshavn Pilot Service ApS
Telefon 98 42 22 22
E-post: info@frederikshavn-pilot.dk
Hjemmeside: www.frederikshavn-pilot.dk

Lodsmødested er vist i søkortene.

Lodsen har bemyndigelse til at bistå anløbende skibe ved besejling af havnen og være til hjælp med fornødne stedlige oplysninger.

Fartøjer, hvis fører ikke er kendt med forholdene, tilrådes at tage lods eller forinden anløb eller afgang at indhente oplysninger hos havnevagten om dårlige forhold. Opmærksomheden henledes især på, at E-lige vinde kan give indtil 0,8 m lavvande, hvorfor det i sådanne vejr-situationer er særlig vigtigt at benytte lods.

Oplysninger om vind og vandstand kan indhentes på havnens hjemmeside eller ved kontakt til havnevagten, se under Havnekontor.

I øvrigt henvises til Lodstilsynets "Bekendtgørelse om anvendelse af lods".

Bugsering

Svitzer opretholder et antal bugserbåde ved havnen.

Ressourcer

Mellem Færgehavn og Fragthavn findes et skibsværft med kraner op til 100 tons løfteevne og to tørdokker som anført nedenfor:

Tørdok 3 er 171 m lang og 25,4 m bred. I tørdok 3 kan tages skibe ind med en dybgang på indtil 6,3 m.

Tørdok 4 er 216 m lang og 34 m bred. I tørdok 4 dok kan der tages skibes ind med en dødvægtstønnage på op til 60000 tons og med en dybgang på indtil 7,3 m.

Alle skibs- og maskinreparationer kan udføres.

Ved indsejlingen til Nordhavn findes et skibsværft med to flydedokker som anført nedenfor:

Flydedok 1: Længde 110 m, bredde 20,4 m, dybgang 5,3 m og løfteevne 3000 t.

Flydedok 2: Længde 135 m, bredde 21,5 m, dybgang 6,5 m og løfteevne 4000 t.

Desuden findes i Nordhavn et mindre værft med byggebedding indtil 60 m længde og 12 m bredde og med ophalerbedding med kapacitet indtil 500 tons egenvægt.

Herudover findes i Nordhavn auktionshal med rørsværk, fiskepakhuse, filetfabrikker samt fryse- og kølehuse.

Bjærgningsbåde fra Svitzer er stationeret i havnen.

Havnekontor

Telefon 96 20 47 18 (døgnvagt)

Telefax 96 20 47 11

VHF kanal 12 eller 16 (hverdage kl. 0700-1700)

E-post: vagt@fhhavn.dk

Hjemmeside: www.frederikshavnhavn.dk

Toldklarering

Toldcenter Nordjylland.

Telefon 99 34 73 00

Havneområde

a) Mod N begrænses området af dagligvandslinien for det opfyldte areal.

b) S herfor indtil 300 m N for det grønne ydermolefyr begrænses området af dagligvandslinien for ydermolernes udvendige side.

c) Havnens søområde begrænses mod N af en linie, udgående fra et punkt på ydermolen 300 m N for det grønne ydermolefyr og mod S af en linie, udgående 110 m SW for det røde ydermolefyr.

d) Placeringen af endepunkterne til de under c) nævnte linier fremgår af kort 101 (plan over indløbet til Frederikshavn).

e) Fra 110 m SW for det røde ydermolefyr går grænsen for området i dagligvandslinien for N-lige side af molen mellem forhavnen og flådestationen over indsejlingen til flådestationen til hegnet SE for færgeleje IV.

f) Området begrænses herfra af flådestationens hegn.

Fra forhavnen er der indsejling til Færgehavn/Fragthavn, Nordhavn samt til flådestationen.

Særlige bestemmelser

(Uddrag af Ordensreglement af 30. maj 2005 for Frederikshavn Havn)

Nedenstående bestemmelser fra ordensreglementet omfatter ikke flådestationen, bortset fra afsnittet: Regler for sejlads.

Regler for sejlads.

Som havnens hovedløb regnes strækningen fra Frederikshavn anduvningsbøje til havnemundingen og derfra videre igennem forhavnen til og med indsejlingsåbningen mellem færgeleje III og nordre tværmole.

Trafikken fra nordhavnen, færgeleje IV og flådehavnen skal i forhavnen vige for trafik, der foregår i længderetningen af havnens hovedløb.

For sejladsen inden for havnens område gælder den til enhver tid af Søfartsstyrelsen udfærdigede "Bekendtgørelse om regler for sejlads i visse danske farvande".

Ordensbestemmelser.

For overholdelse af orden gælder "Standardreglement for overholdelse af orden i danske erhvervshavne" med følgende tilføjelser:

Maksimalhastigheden er følgende:

Inden for havnens søområde 12 knob.

I forhavnen 7 knob.

Havnen i øvrigt 3 knob.

Under ugunstige vejrforhold kan der anvendes større hastighed, såfremt det skønnes nødvendigt af hensyn til skibets sikre manøvrering.

Skibe, der sejler i fast rutefart, skal være forsynet med dokalarmsystem (Alarmsystem, hvormed en færge, der ved havnemanøvre under vanskelige vejrforhold utilsigtet kommer i drift over mod værftet, med et tryk på en alarmknap kan aktivere en sirene på værftets flydedokker).

Anløb af lystfartøjer og joller er ikke tilladt uden forud indhentet tilladelse fra havnen.

Bekendtgørelse om forbud mod adgang til og ophold på Flådestation Korsør, Flådestation Frederikshavn, Marinestation København og Marinestation Slipshavn (Forsvarsministeriets bekendtgørelse nr. 63 af 30. januar 2002).

I medfør af §§ 1 og 2 i lov nr. 336 af 6. juni 1991 om forbud mod ophold på og færdsel gennem forsvarets skydeområder og andre militære områder fastsættes herved følgende:

§ 1. Uvedkommende skibe og andre fartøjer må ikke uden tilladelse fra de militære myndigheder indpassere den militære havn ved Flådestation Korsør, Flådestation Frederikshavn og Marinestation København.

Stk. 2. Uvedkommende personer må ikke uden tilladelse fra de militære myndigheder tage ophold på det militære havneområde i Korsør, Frederikshavn, København og Slipshavn.

Stk. 3. Offentligheden har adgang til Marinestation København på Nyholm fra solopgang til solnedgang dog tidligst fra kl. 08.00. Offentligheden kan forbydes adgang, såfremt det af sikkerhedsmæssige årsager er påkrævet.

§ 2. Den militære havn i Korsør og i Frederikshavn er på vandsiden afgrænset af den ydre stensætning.

Stk. 2. Afgrænsningen af den militære havn på Marinestation København fremgår af vedlagte bilag til bekendtgørelsen (udeladt her).

Stk. 3. På land er det militære område ved flådestationerne Korsør og Frederikshavn samt marinestationerne København og Slipshavn afgrænset ved anvendelse af én eller flere af følgende metoder:

- 1) Forbudstavler,
- 2) sort-gule pæle,
- 3) kæder/bomme,
- 4) hegn, eller
- 5) poster og patruljer.

§ 3. Overtrædelse af § 1, stk. 1 og 2, straffes med bøde.

§ 4. Bekendtgørelsen træder i kraft den 1. marts 2002.

Faciliteter



Service



Proviertering

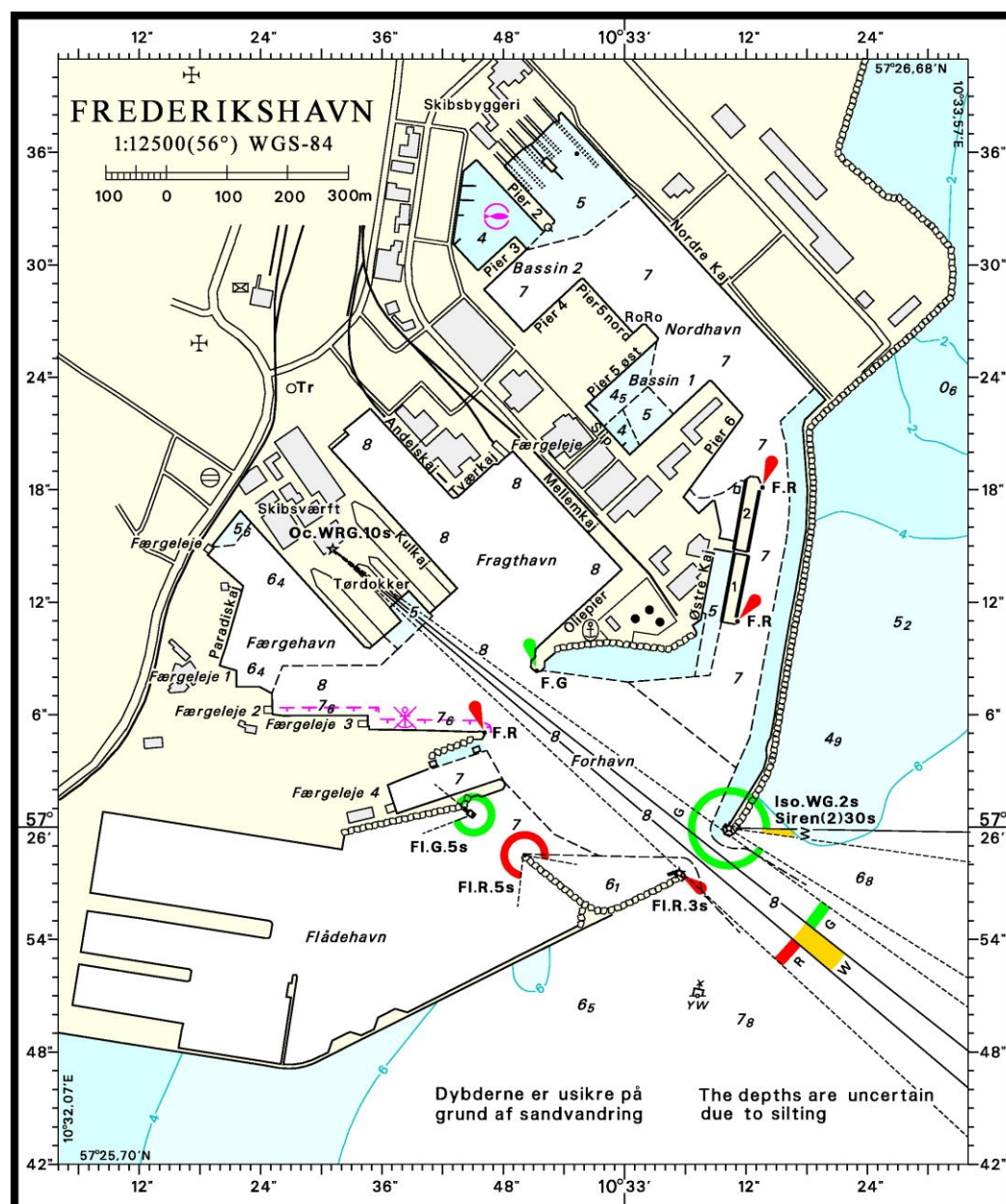


Transport og Kommunikation



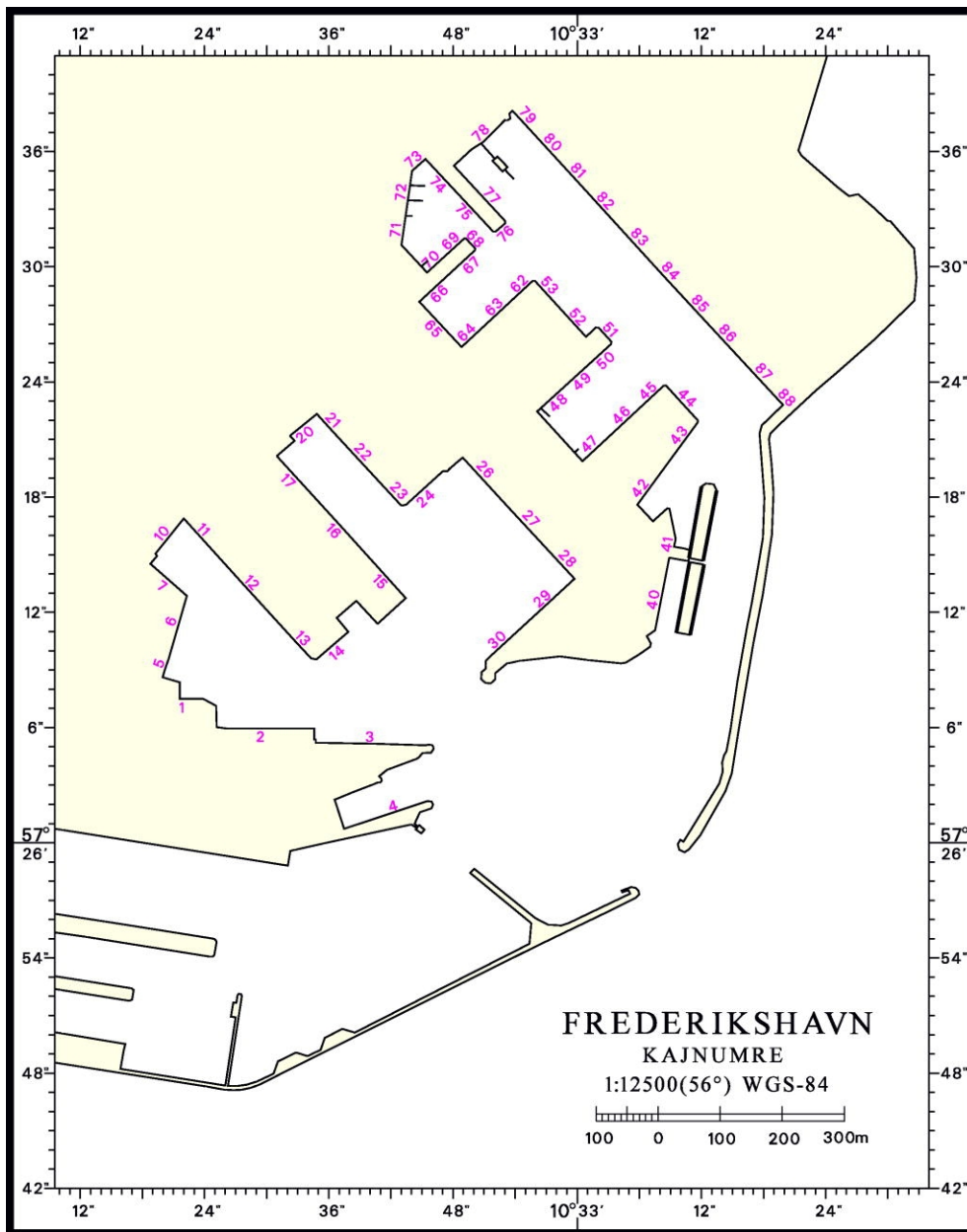


N-lige del af havnen - fotograferet august 2009



© Kort & Matrikelstyrelsen

Opdateret: 13-5-2009



©Kort & Matrikelstyrelsen

Opdateret: 27-4-2005